

Сказочный замок в саду на берегу озера

www.vitznauerhof.ch

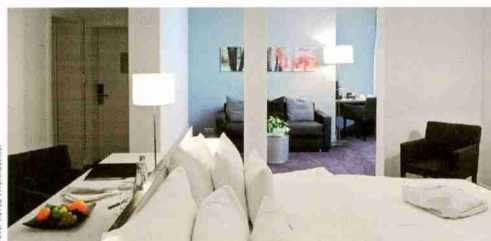
Maia Matseeva

Афоризм Сократа о знании и незнании опять всплыл, когда я рассматривала карту местности вокруг Фирвальдштетского озера. Казалось, что может быть проще — вот оно, озеро четырех кантонов, хотя на самом деле оно касается своими берегами пяти кантонов. Пять кантональных границ проходят по не самому большому озеру в стране. Длина береговой линии составляет 161,9 км, но так устроен ландшафт, что проехать на машине вдоль всего берега невозможно, и многие, проживающие недалеко от берега, используют корабль как основное транспортное средство. Это означает, что на берегах есть если не труднодоступные местечки, то такие места, в которые не каждому приходит в голову заглядывать. Вот так: знаешь, казалось бы, многое о Швейцарии, но в итоге оказывается, что мало знаешь! Попробуем раскрасить хотя бы одно белое пятнышко на карте Швейцарии.

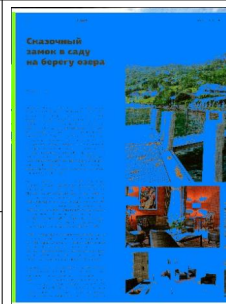
Совсем недавно, в середине мая 2015 года, открыл новый летний сезон и двери отреставрированный очаровательный и уютный четырехзвездочный отель Vitznauerhof, что находится в двух минутах ходьбы от пристани, куда часто подходят корабли, чтобы выгрузить новую группу туристов, желающих попасть на Риги. Здесь же, на площади у озерного вокзальчика Витцнау, расположена конечная станция одной из двух ведущих на вершину горы Риги горных железных дорог Vitznau-Rigi-Bahn (другая — Art-Rigi-Bahn, идет из Гольдау). Кстати, дорога Vitznau-Rigi-Bahn — самая старая горная железная дорога Европы, открытая в 1871 году.

То есть для туристов, озабоченных не пропустить самые важные точки Европы, за высокой стеной зеленой стеной сада укрыта идиллия. И историческая гостиница на берегу Люцернского (Фирвальдштетского) озера — необходимая современному человеку точка отсчета в ней: там, вне сада — жизнь хлопотная и активная, здесь — безмятежное и счастливое существование.

Огромный дом ничем особенным не отличался от своих «братьев», которые как грибы после дождя появлялись на фоне швейцарского ландшафта в начале прошлого века. Тогда гостиницы строили в стиле модерн, или югендстиль, который как раз был очень популярен на рубеже XIX и XX веков. Гостиница Vitznauerhof переживала свои взлеты и удачи и никогда не пустовала. Хозяева ее поддерживали в неплохом состоянии. Но и хозяева стареют, и дома



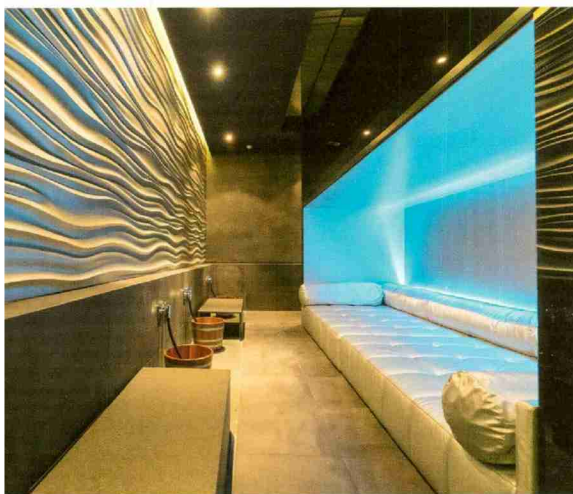
© 2015 HOTEL VITZNAUERHOF



Благодаря идее архитектора Гюнтера Тьёни в исторические стены Vitznauerhof были гармонично интегрированы элементы современного дизайна.



С мая 2015 года к управлению гостиницей приступили Бардхил Коли и Мария Редлих.



тоже. В 2005 году случилось наводнение. Дом и парк были сильно повреждены. Так серьезно, что на раздумья, планы и собственно реконструкцию ушло целых пять лет.

Дом отдохнул, восстановился. Благодаря идее архитектора из Лихтенштейна Гюнтера Тьёни (Günther Thöni) в исторические стены были гармонично интегрированы элементы современного дизайна. Полсотни номеров и люксов обрели элегантный вид, получили удобную современную обстановку. Старые сохранившиеся элементы (штукатурка, окрашенные стекла) были отреставрированы и заискрились новым светом.

В ностальгические фасады идеально легли красные и зеленые оонные ставни. Сказочный замок стоит в окружении чудесного сада на берегу Люцернского озера. Три ресторана первого класса и бар — все с уникальным видом на озеро, окруженное очаровательной панорамой гор. Спа! Каная гостиница сегодня обходится без сауны, паровой бани или джакузи, специальных душей. Плавать можно в самом озере. А потом — массаж.

С мая 2015 года к управлению гостиницей приступила молодая пара — Бардхил Коли (Bardhyl Coli) и Мария Редлих (Maria Redlich). Несмотря на молодость, у пары уже многолетний успех. В зимний сезон они возглавляют знаменитую гостиницу Waldhotel Davos, ту, в которой Томас Манн описывал события своего известного романа «Волшебная гора». В Vitznauerhof Томас Манн не бывал, но не менее известный писатель Герман Гессе, а также Рихард Штраус, Пауль Клее и швейцарский генерал Анри Гизан в свое время останавливались здесь, у волшебной горы Риги, расположенной в Центральной Швейцарии. С высоты 1797 метров над уровнем моря открывается великолепная панорама. Дойти от гостиницы до одной из вершин Риги можно часа за четыре. А потом на поезде по старинной ветке вниз — искупаться в озере. Рестораны гостиницы открыты до полуночи. Летний сезон заканчивается в конце октября. □